

Vývoj stavební činnosti...

Pokračování z titulní strany

ho důvodu bylo za vydatné pomoci cementárny postaveno nové zdravotnické zařízení na starém sídlišti, kde si lékaři zařídili soukromé ordinace, když se v roce 1994 a 1996 po dokončení I., respektive II. etapy přestěhovali z bývalé polikliniky, která byla rovněž vrácena původním majitelům. Veškeré budovy, ať už školy, kulturní zařízení, školní jídelna ZŠ, kino i jesle prošly výraznou údržbou spojenou i s plynofikací. V poslední době byl postaven v Sadech Dům seniorů s pečovatelským domem. V souvislosti s pověřením Radotína výkonem státní správy pro celou Prahu 16 – zahrnující i Lipence, Zbraslav, Chuchlí a Lochkov - bylo nutno upravit budovu bývalé Akumulátorky a budovu bývalé biochemické laboratoře na kanceláře.

A co nás teď čeká? V první řadě musíme dokončit technickou vybavenost, tj. kanalizaci, vodu a plyn, na celém území Radotína. Do začátku příštího roku sklouzlo dokončení na Lahovské

– zčásti pro pozdní připojení plynového řadu ovlivněné výběrem dodavatele Pražských plynáren, zčásti v západní části Solné a Minerální či Strunkovské majetkovým sporem o vlastnictví komunikace, kde se soud vleče již několik let. Na jaro zbuduje ještě východní část ulice Solné od křižovatky se Soběticou a část ulice Otěšinské. Dokončit se má dnes už započatý úsek Radotín-sever, tj. ulice napojující se na ulici K Cementárně. V druhé polovině roku by měl být zahájen Radotín-západ – tj. kvadrant vymezený železnicí a Radotínským potokem včetně Viniček. Tam by začala zřejmě ulice Hadravská, U Starého stadionu a dešťová usazovací nádrž u Zděře, kam bude vedena dešťová voda z Viniček novým přímým potrubím, které nebude napojeno na stávající dešťovou kanalizaci na Rymáni, čímž by mělo být odstraněno dnešní zaplavování některých domků při přívalových deštích. Přepad ze Zděře do Berounky, který má stabilizovat hladinu Zděře, už byl dokončen v letošním roce. V příštím roce by mělo dojít ke stavbě městské hasičské zbrojnice V Sudech a naproti ní, na pozemku zrušeného SOU

strojírenského, budou umístěny technické služby, které byly při povodni 07/2002 zatopeny do výše 2,5 m. S nimi bude na pozemku i Sběrný dvůr, což dá další předpoklad k tříděnému sběru a likvidaci těch odpadů, pro které dnes nemáme v Radotíně zvonové ani jiné kontejnery.

Připravuje se rekonstrukce staré budovy Základní umělecké školy na Zderazské, která má nevyhovující sociální zařízení a stavební zásah je nezbytně nutný. Zatím se jen pomalu rozbíhají práce na přípravu, resp. výstavbu protipovodňových opatření. Doufáme, že v letošním roce bude již část realizována. Jsou zde i dlouhodobější plány a přání, např. definitivní vyjasnění zástavby centra Radotína na sever od trati ČD, kde je již infrastruktura vybudována. Vybudování tělocvičny vyhovujícího rozměru pro provozování např. košíkové atd. Radotín by sportovní halu rozumných rozměrů a víceúčelového využití rozhodně potřeboval. Tyto úvahy však dosud nemají konkrétní tvar i když v loňském roce uspořádaná soutěž studentů architektury přinesla řadu zajímavých řešení.

Ing. Jiří Holub

Historie a současnost...

Pokračování z titulní strany

kteří mají často charakter „obytných zón“.

Velkou změnou prošla naše základní škola, která byla mezi léty 1998 a 2002 rozšířena a kompletně rekonstruována a nyní slouží dvěma stovkám dětí. V mateřské škole nalézá denně místo téměř padesát dětí. Stále však chybí tělocvična nebo jiný objekt s krytou hrací plochou. V současné době je dokončena rekonstrukce úřadu a zahajováno rozšíření hasičské zbrojnice. V dalších letech chceme věnovat větší pozornost stavu zeleně. Pro lepší informovanost občanů, zejména v povodněmi ohrožených oblastech, jsme zřídili bezdrátový rozhlas, který byl koncem listopadu uveden do provozu. Nezapomínáme ani na Dolní Černošice, kde připravujeme odkanalizování, vodovodní přívaděč a při dostatečném zájmu i plynofikaci. Atraktivita Lipenců je zjevná novou výstavbou rodinných domů, zejména v lokalitě mezi ulicemi Jiříčkovou a novou ulicí Pod Lečím a při Jilovištské ulici pod Baněmi. Problémovou oblastí Lipenců

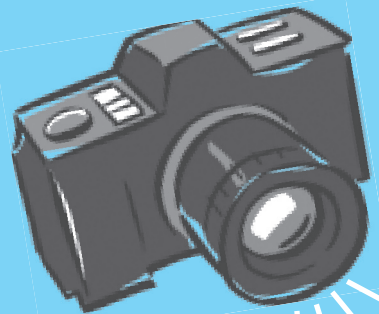
jsou rozsáhlé rekreační kolonie a rozmáhající se trvalé bydlení v nich, neboť zde není dostatečná infrastruktura včetně komunikací.

Mnohé záměry vedení samosprávy byly ovlivněny srpnovou povodní 2002, s jejímiž následky jsme se dosud úplně nevyrovnali.

V některém z příštích vydání novin Prahy 16 Vás budu informovat o dalších záměrech lipenecké samosprávy; seznámím Vás i se znakem a praporem Lipenců, který nám udělil Parlament právě před rokem. Jako starosta Lipenců jsem ve funkci pátým rokem. V zastupitelstvu a radě městské části se již druhé volební období prosadila do vedení Občanská demokratická strana. Její program se stal základem pro rozvoj Lipenců a je postupně naplňován za pomoci některých členů zastupitelstva ze dvou dalších volebních stran nezávislých. Změny za posledních pět let jsou ostatně zjevné každému, kdo Lipence znal dříve.

Ing. Miroslav Čížek

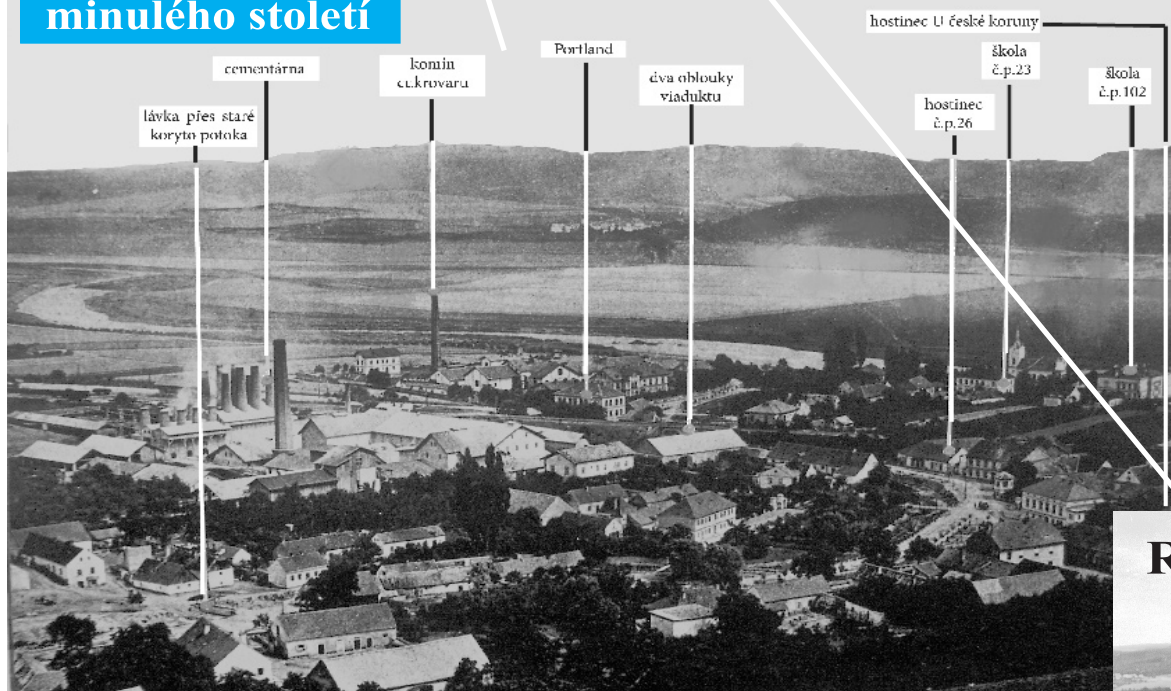
Radotín v novém tisíciletí



objektiv
ns02



Radotín počátkem minulého století



Objektiv času je rubrikou, se kterou se tento rok budete pravidelně setkávat. Zprostředkuje Vám velice zajímavou konfrontaci fotografií vybraných lokalit z celé oblasti Prahy 16 z hlediska jejich vývoje a změn. Porovnáte současnost s nedávnou minulostí. Starší mohou zavzpomínat na časy svého mládí, později narození zas mohou poznávat, jak to vypadalo za časů rodičů vašich babiček a dědů. Centrální část Radotína je místem, které za posledních sto let dožilo velikých urbanistických změn. Snímky, které byly pořízeny převážně z vrchu Klapice, a mezi jejichž vznikem uběhlo skoro sto let, to jenom dokumentují. Cementárna, bývalá dominanta, ustoupila nové sídlištní zástavbě. Nejstarší zástavba obytných domů je doplňována objekty novými. Síť komunikací je někdy měněna (viz. ulice Karlická dříve Palackého), ale hlavně z hlediska potřeb rozšiřována. Příjemné hledání a poznávání.

Radotín koncem minulého století

